

1. JARDIN BOTANIQUE OREANATURE



QU'EST CE QU'UN JARDIN BOTANIQUE ?

Un jardin botanique est un lieu dédié à la culture, à l'exposition et à la préservation d'une grande variété de plantes.

Ces espaces servent à la fois de centres de recherche, de conservation et d'éducation. Ils abritent des collections diversifiées, allant des espèces indigènes aux plantes exotiques, et souvent des spécimens rares ou menacés.

Les jardins botaniques offrent également des programmes éducatifs et des activités récréatives pour sensibiliser le public à l'importance de la biodiversité végétale et de la conservation.

En résumé, les jardins botaniques sont des environnements uniques où la science, la nature et l'éducation se rejoignent pour promouvoir la compréhension et la préservation du monde végétal.



NOS INTENTIONS ET OBJECTIFS

Notre intention est de créer un jardin botanique à Saint-Joseph, en Martinique, dans le cadre de notre entreprise agricole, Oreanature. Ce projet ambitieux vise à établir un espace unique dédié à la préservation de la biodiversité végétale, à l'éducation du public et à la promotion de la conservation environnementale.

Le jardin botanique d'Oreanature sera un lieu d'exposition et de découverte, mettant en valeur la richesse de la flore martiniquaise. Nous nous engageons à créer un environnement attractif et éducatif, offrant aux visiteurs une expérience immersive au cœur de la nature.

En tant qu'entreprise agricole et fleuriste engagée dans des pratiques durables, nous considérons ce jardin botanique comme une extension de notre mission de promouvoir une agriculture respectueuse de l'environnement. Nous mettrons en œuvre des techniques de gestion écologique et des pratiques de conservation des ressources pour assurer la durabilité à long terme du jardin.

Ce jardin botanique sera non seulement un lieu de beauté et de contemplation, mais aussi un centre de recherche et de conservation actif, contribuant à la protection des plantes menacées et à la sensibilisation à la nécessité de préserver notre patrimoine naturel pour les générations futures.



L'HISTOIRE



L'émergence de l'art floral en Martinique est étroitement liée à l'histoire et à l'évolution de notre peuple.

Il est important de souligner que ce n'est qu'après l'abolition de l'esclavage il y a environ deux cents ans que la communauté noire de l'île a pu commencer à s'offrir des fleurs et à exprimer sa créativité à travers cet art.

Cette période marque un tournant significatif où les Martiniquais ont commencé à reconstruire leur identité culturelle et à célébrer leur liberté nouvellement acquise.

Ainsi, l'art floral en Martinique est relativement récent, mais il est profondément enraciné dans l'histoire et le parcours de notre peuple, symbolisant notre expression artistique émergente.

La culture des fleurs est donc un domaine encore peu exploité, de nombreuses personnes connaissent notre végétation tropicales mais la mise en pratique et l'assemblage de celle ci en composition florale reste très faible.

Ce projet pourra donc être la clé pour une mise en exergue de cette discipline.

LES ÉTAPES

1. Planifier le jardin



- Décider du style de jardin : potager, ornemental, herbes aromatiques ?
- Composition des plantes : selon le climat, les propriétés de celle-ci, et l'espace disponible
- le site : trouver un endroit non propice à l'eau stagnante, qualité de la terre, l'exposition solaire
- Dessiner le jardin : croquis des emplacements de chaque plantes selon leur besoin, réflexion sur l'aménagement et l'optique esthétique (pour les fleurs par exemple)

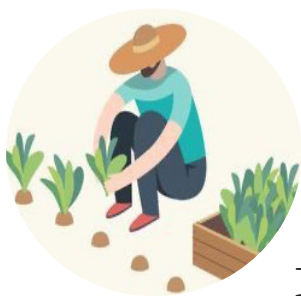
2. Préparation du sol

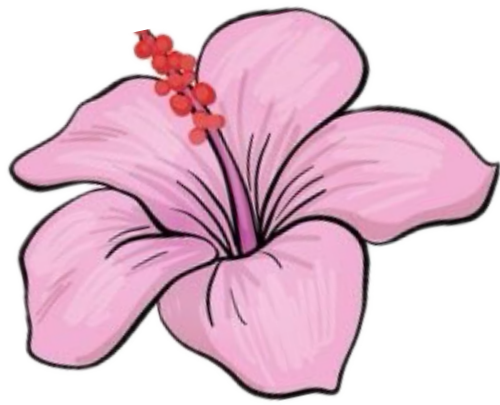
- Matériel pour plantation : graines, plantes, fertilisant, terreau, compost, paillis, labour, pelle, tuyau d'arrosage, et/ou clôtures
- Préparation du sol : travailler la terre dans le périmètre désigné, test du sol (acidité, alcalin)



3. Mise en terre des plantes

- Création des trous pour accueillir les graines ou les jeunes plantes
 - Fertilisation (si nécessaire)
- Ajout de compost, terreau ou paillis : selon besoin et recherche sur chaque plantes
- Système d'irrigation : tuyau, arrosoir, automatique, manuel ?
- Désherbage du jardin : mauvaises plantes absorbant les nutriments, utilisation de sarcloir à étrier recommandé
- clôtures : éviter les nuisibles





PROJET :

jardin botanique ornemental

- Décision du style de jardin :
ornemental
- Composition des plantes :
fleurs tropicales
(alpinia, rose de porcelaine, oiseau du paradis , feuillage et autres)
- le site : emplacement validé, voir ultérieurement
- Dessiner le jardin : croquis des emplacements de chaque plantes selon leur besoin, optique esthétique pour les fleurs

2. DÉPÔT PRODUIT PHYTO SANITAIRE



QU'EST CE QU'UN DÉPÔT DE PRODUIT PHYTO SANITAIRE ?

Un dépôt de produits phytosanitaires en agriculture est un espace spécialement aménagé pour le stockage sécurisé des produits chimiques utilisés dans la protection des cultures.

Ces produits, tels que les herbicides, fongicides et insecticides, sont essentiels pour lutter contre les maladies, les ravageurs et les mauvaises herbes. Les dépôts sont conçus pour garantir la sécurité des travailleurs agricoles et prévenir les risques pour la santé humaine et l'environnement.

Ils sont équipés de dispositifs de stockage appropriés, de contrôles environnementaux pour préserver l'intégrité des produits, et les exploitants sont formés aux bonnes pratiques de manipulation et de stockage.

Ainsi, les dépôts de produits phytosanitaires jouent un rôle crucial dans la chaîne d'approvisionnement agricole en assurant la disponibilité sécurisée des produits nécessaires pour protéger les cultures et garantir des rendements agricoles optimaux.



NOS INTENTIONS ET OBJECTIFS

L'entreprise Oreanature envisage de rénover une cabane afin de créer un espace de stockage dédié à nos produits phytosanitaires en agriculture.

Cette initiative s'inscrit dans notre engagement à promouvoir des pratiques agricoles durables et respectueuses de l'environnement.

Les produits phytosanitaires, tels que les biopesticides, les biofongicides et les biostimulants, jouent un rôle essentiel dans l'agriculture moderne en aidant à protéger les cultures contre les maladies, les ravageurs et les mauvaises herbes tout en minimisant les impacts négatifs sur la santé humaine et l'environnement.

En rénovant cette cabane, nous visons à améliorer la sécurité et l'efficacité du stockage de ces produits, contribuant ainsi à renforcer notre engagement envers des pratiques soutenant la productivité et la santé de nos cultures et employés.



RÉNOVATION DE LA CABANE

La cabane est un ancien espace sanitaire dédié aux employés, il comprenait une douche et des toilettes, un espace intime pour se changer et avoir un petit temps pour soi. Nous avons décidé de déplacer celui ci vers la zone des visiteurs pour que ceux ci puissent utiliser celui ci avant les visites guidées etc. l'ancien sera donc remplacé par le dépôt phyto sanitaire.



**extérieur cabane
avant rénovation**



**intérieur cabane
avant rénovation**

LES ÉTAPES

1. Evaluation initiale

Examiner l'état actuel de la cabane pour identifier les dommages, les zones de pourriture, les problèmes structuraux et les éléments nécessitant une réparation ou un remplacement.

2. Planification

Déterminer les objectifs de la rénovation, établir un budget, et créer un plan détaillé des travaux à effectuer, y compris les matériaux nécessaires, les outils et le calendrier.

3. Nettoyage et preparation

Débarrasser la cabane de tout encombrement et nettoyer les surfaces intérieures et extérieures pour éliminer la saleté, la moisissure et les débris.

4. Réparation des dommages

Réparer ou remplacer les éléments endommagés, tels que les planches pourries, les poteaux affaiblis, les fenêtres fissurées, les portes défectueuses, et les toits qui fuient.

5. Traitement du bois

Appliquer un traitement du bois pour protéger contre la pourriture, les insectes et les moisissures, en suivant les instructions du fabricant pour une application appropriée.



LES ÉTAPES (SUITE)

6. Isolation et étancheité

Améliorer l'isolation thermique et l'étanchéité de la cabane en installant des matériaux isolants et en scellant les fissures et les ouvertures pour réduire les pertes de chaleur et les infiltrations d'eau.

7. Revêtement extérieur

Appliquer un nouveau revêtement extérieur, tel que de la peinture, de la lasure ou du vernis, pour protéger le bois contre les intempéries et améliorer l'aspect esthétique de la cabane.

8. Revêtement intérieur

Rafraîchir ou remplacer le revêtement intérieur, si nécessaire, en installant de nouvelles planches, des lambris ou d'autres matériaux pour améliorer l'apparence et la fonctionnalité de l'espace.

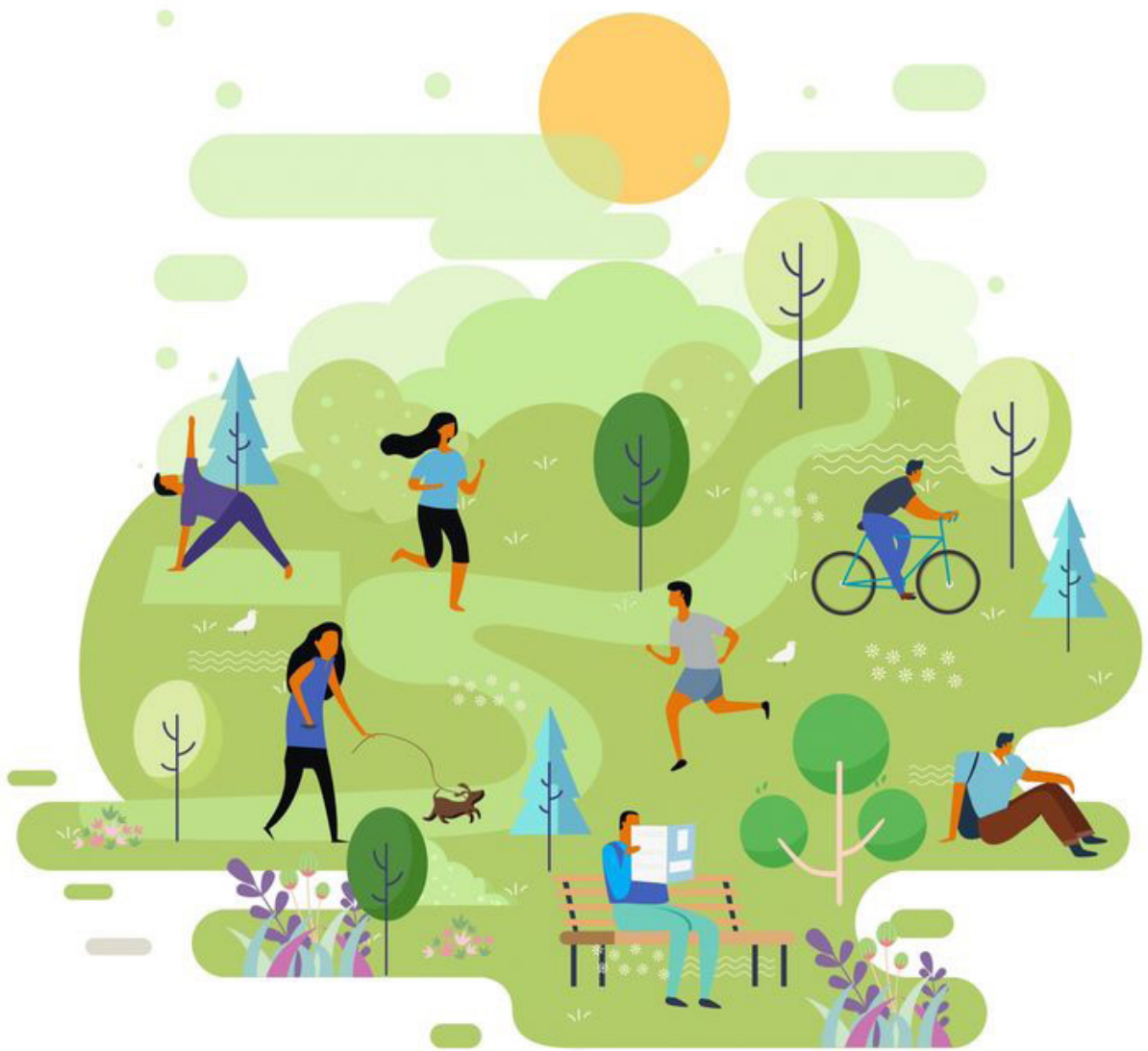
9. Finitions

Ajouter des touches finales telles que des garnitures décoratives, des accessoires de quincaillerie, des étagères, des crochets et des supports pour compléter la rénovation et rendre la cabane fonctionnelle et attrayante.

10. Nettoyage final et inspection

Effectuer un nettoyage final pour éliminer les débris de construction et vérifier que tous les travaux sont terminés conformément aux spécifications et aux normes de sécurité.

3. PARCOURS SANTÉ



QU'EST CE QU'UN PARCOURS SANTÉ ?

Un parcours santé est un aménagement extérieur composé d'un ensemble d'équipements et d'installations conçus pour encourager l'activité physique et le bien-être.

Ces parcours sont souvent situés dans des espaces verts tels que les parcs, les jardins publics ou les zones rurales.

Leur utilité réside dans leur capacité à promouvoir la santé et le bien-être des individus en offrant des possibilités d'exercice et de détente en plein air.

Sur un terrain agricole, notamment dans le domaine de l'agriculture et floral, un parcours santé peut représenter une extension de l'espace de travail et de loisirs pour les travailleurs agricoles.

En plus de fournir des équipements pour l'exercice physique, un tel parcours pourrait inclure des sentiers paysagers permettant de découvrir la biodiversité florale locale, offrant ainsi une expérience immersive dans la nature tout en favorisant la santé physique et mentale des individus impliqués dans les activités agricoles.



NOS INTENTIONS ET OBJECTIFS

L'entreprise Oreanature a pour intention de créer un parcours santé sur ses exploitations agricoles afin de promouvoir le bien-être et la découverte de la biodiversité florale locale.

Notre objectif est de fournir aux visiteurs une expérience immersive qui combine l'exercice physique avec la découverte de nos cultures et de nos pratiques agricoles durables.

En aménageant un circuit, un cheminement spécialement conçu disposant de divers points clés et activités, les visiteurs auront l'opportunité de se promener à travers nos exploitations, tout en bénéficiant des bienfaits en plein air.

Ce projet vise à sensibiliser le public à l'importance de la nature, de la santé et de l'agriculture durable en Martinique, tout en offrant une expérience unique et enrichissante au sein de nos exploitations.



LES ÉTAPES

1. Analyse du site

Étudier attentivement les exploitations agricoles existantes pour comprendre le paysage, la topographie, les caractéristiques naturelles et les contraintes du site.

2. Définition des objectifs

Clarifier les objectifs du parcours santé en tenant compte des besoins des visiteurs, des valeurs de l'entreprise et des aspects liés à la santé, à la nature et à l'agriculture durable.

3. Planification du parcours

Concevoir un itinéraire ou un circuit en fonction des caractéristiques du site, en identifiant les zones d'intérêt, les points de vue panoramiques, les zones ombragées, et en assurant une accessibilité adéquate.

4. Choix des équipements

Sélectionner les équipements de fitness et de relaxation appropriés, tels que des stations d'exercice, des bancs de repos, des aires de stretching, en tenant compte de leur qualité, de leur durabilité et de leur intégration esthétique.

5. Intégration paysagère

Concevoir l'aménagement paysager en harmonie avec le contexte agricole, en utilisant des plantations, des matériaux naturels et des éléments décoratifs pour créer une ambiance accueillante et relaxante.



LES ÉTAPES (SUITE)

6. Signalisation et orientation

Installer une signalétique claire et informative le long du parcours pour guider les visiteurs, fournir des informations sur les équipements, les distances, les consignes de sécurité et les points d'intérêt.

7. Sécurité et accessibilité

Veiller à ce que le parcours soit sûr et accessible à tous les visiteurs, en minimisant les risques de blessures et en respectant les normes d'accessibilité pour les personnes à mobilité réduite.

8. Gestion environnementale

Intégrer des mesures de protection de l'environnement pour minimiser l'impact écologique du parcours, en préservant les habitats naturels, en réduisant les déchets et en favorisant la biodiversité.

9. Test et ajustement

Tester le parcours et recueillir les retours des utilisateurs pour identifier les points forts et les points faibles, puis apporter les ajustements nécessaires pour améliorer l'expérience globale.

10. Promotion et communication

Mettre en place une stratégie de promotion pour faire connaître le parcours santé, en utilisant des supports de communication tels que des brochures, des panneaux d'information, des sites web et les réseaux sociaux.



4. VESTIAIRE



À QUOI SERT UN VESTIAIRE ?

Un vestiaire/sanitaire sur un terrain agricole est un espace essentiel qui offre des installations pour le rangement des vêtements et des effets personnels, ainsi que des équipements sanitaires tels que des toilettes et des lavabos.

Son utilité est double : d'une part, il permet aux employés agricoles de se changer, de ranger leurs équipements de travail et de se préparer pour leurs tâches sur le terrain, améliorant ainsi leur confort et leur efficacité.

D'autre part, il offre également aux visiteurs un endroit où se rafraîchir, se changer et se laver les mains, ce qui est particulièrement important dans le contexte agricole où l'accès à des installations sanitaires peut être limité.

En fournissant un vestiaire/sanitaire sur le terrain agricole, on améliore ainsi les conditions de travail et d'accueil, contribuant à la satisfaction et au bien-être tant des employés que des visiteurs.



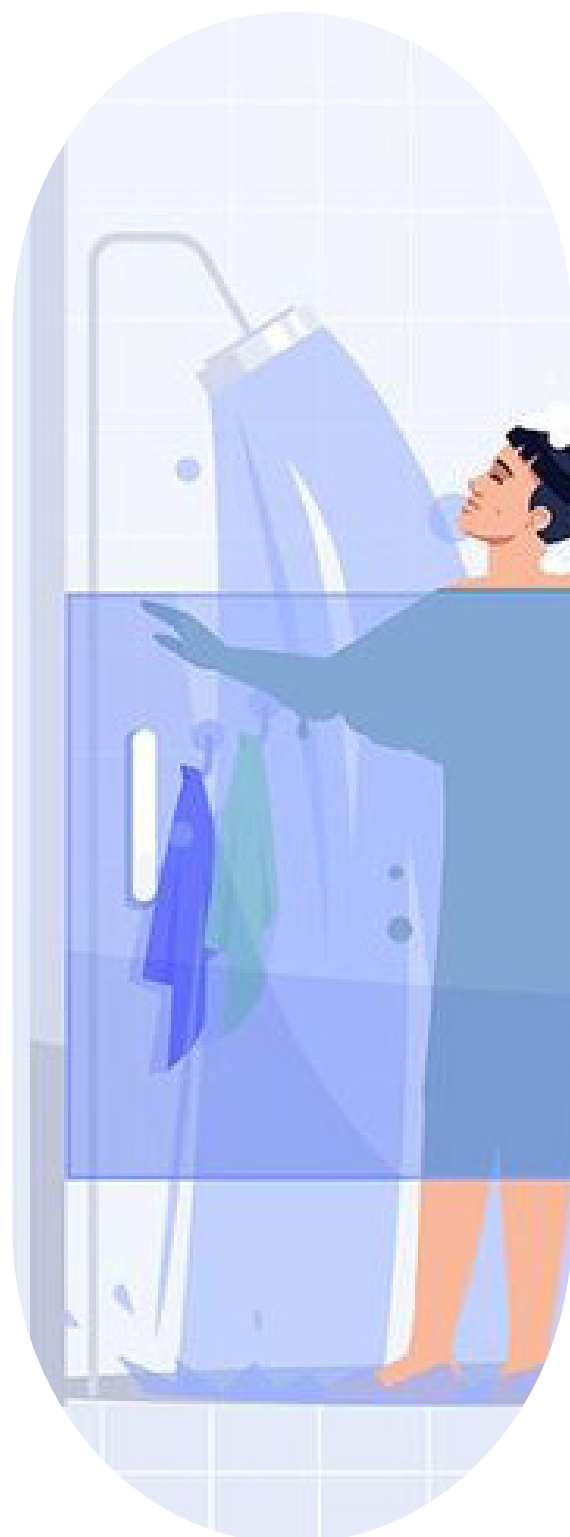
NOS INTENTIONS ET OBJECTIFS

L'entreprise Oreanature a pour intention de créer un vestiaire d'une capacité d'une personne sur ses installations agricoles afin de répondre aux besoins de ses employés et visiteurs.

Notre objectif est de fournir un espace intime pratique et fonctionnel où les individus peuvent se changer, ranger leurs effets personnels et accéder à des installations sanitaires de qualité en harmonie avec l'aménagement paysager.

En créant ce vestiaire, nous visons à améliorer le confort, la sécurité et l'efficacité de nos employés tout en offrant aux visiteurs un accueil chaleureux et des commodités essentielles.

Cette initiative reflète notre engagement envers le bien-être et le professionnalisme sur nos exploitations agricoles, tout en renforçant notre image d'entreprise responsable et soucieuse du bien-être de ses collaborateurs et partenaires.



LES ÉTAPES

1. Évaluation des besoins

Identifier les besoins spécifiques en matière d'espace de stockage et d'installations sanitaires pour les employés et les visiteurs sur le terrain agricole.

2. Choix emplacement

Sélectionner un emplacement approprié pour le vestiaire, en tenant compte de l'accessibilité, de la proximité des zones de travail et des exigences en matière d'aménagement du terrain.

3. Conception et planification

Élaborer un plan détaillé pour le vestiaire, en incluant la disposition de l'espace, les dimensions, les équipements nécessaires et les installations sanitaires requises.

4. Acquisition des matériaux et équipements

Sélectionner et acheter les matériaux de construction, les équipements de stockage et les installations sanitaires nécessaires pour le vestiaire, en tenant compte de la durabilité, de la praticité et de la qualité.

LES ÉTAPES (SUITE)

5. Construction

Réaliser la construction du vestiaire en suivant le plan établi, en assurant une mise en œuvre de qualité et en respectant les délais et le budget prévus.

6. Installation des équipements

Installer les équipements de stockage tels que des casiers, des étagères et des crochets, ainsi que les installations sanitaires telles que des toilettes, des lavabos et des douches, en assurant leur bon fonctionnement et leur accessibilité.

7. Finitions et aménagements

Effectuer les finitions nécessaires telles que la peinture, le revêtement de sol, l'éclairage et la signalisation, ainsi que les aménagements extérieurs tels que les accès et les espaces de stationnement.



OCEANATURE



FIN